

Rapport d'activité

Année 2022

Le Chesnay-Rocquencourt



**CPTS
Grand Versailles**
Coordonner les professionnels de santé du territoire

Sommaire

| | |
|---|-------------------|
| Le mot du Président | p. 3 |
| Fonctionnement de la CPTS Grand Versailles : ACI, équipe salariée, budget | p. 4 |
| Adhérents à la CPTS Grand Versailles : engagement, communication | p. 5 |
| Travailler avec les partenaires du territoire | p. 6 |
| Crise sanitaire Covid-19 | p. 7 |
| Accès aux Soins : Service d'Accès aux Soins, appui à la recherche de médecin traitant, téléconsultation assistée | p. 8 - 10 |
| Parcours pluri-professionnels : périnatalité, oncologie, gériatrie, neurologie, santé mentale | p. 11 - 12 |
| Prévention et promotion de la santé | p. 13 |
| Qualité et pertinence des soins & accompagnement des professionnels de santé | p. 14 |

Le mot du Président



Chers confrères, Chères consœurs,

La CPTS Grand Versailles a clôturé le 17 décembre 2022 sa deuxième année d'exercice. En cette année 2022, et suite à la fermeture progressive des centres de vaccination contre le Covid-19, **la CPTS Grand Versailles a pu concentrer ses efforts sur son projet de santé et l'amélioration de l'accès aux soins de sa population.**

Ainsi, un gros travail a été réalisé afin de **collecter les demandes des usagers en recherche de médecin traitant** sur le territoire. Grâce à votre mobilisation à tous, nous sommes heureux de pouvoir annoncer qu'**une réponse à pu être adressée à l'ensemble des patients s'étant rapproché de la CPTS Grand Versailles.** Nous devons maintenir nos efforts pour les années à venir, plus nombreux nous sommes, plus fort nous seront pour assurer la meilleure prise en charge possible de nos patients dans les conditions difficiles que nous connaissons tous.

Je suis persuadée que **l'amélioration de l'accès aux soins et la récupération de temps médical effectif passe par l'investissement des professions du soins dans les technologies de l'information et de la communication,** c'est pourquoi, la CPTS Grand Versailles, financé par le Conseil Départemental des Yvelines, propose **la mise à disposition d'une télé-assistante chargée d'accompagner vos patients dans des téléconsultations à domicile** et de faire le lien si besoin avec les services d'aides qui passent à leur domicile.

L'expérimentation a montré que **ce dispositif répond à un vrai besoin à la fois des patients et des professionnels de santé** : en permettant au médecin de gagner du temps médical et au patient d'avoir accès à un soins qui aurait été retardé autrement voir auquel il aurait du renoncer. **Malgré ces débuts encourageant, nous ne devons pas relâcher nos efforts et notre mobilisation.**

La CPTS est un dispositif mis à votre disposition pour le déploiement de projet et parcours sur lesquels vous souhaiteriez travailler : pathologies centrées, prévention, formations... **La CPTS, sa gouvernance et son équipe salariée sont là pour vous écouter et vous accompagner.**

Nous espérons pouvoir vous compter toujours plus nombreux parmi nous afin de définir le soins de demain, de façon collaborative et pluri-professionnel !

Amicalement,
Dr. Lorenzo MACIEIRA,
Président de la CPTS Grand Versailles

Fonctionnement de la CPTS Grand Versailles

Accord Conventionnel Interprofessionnel

L'année 2022 marque la deuxième année de vie de la CPTS Grand Versailles après une première année d'exercice largement consacrée à la gestion de la crise sanitaire « Covid-19 ».

Comme chaque année, l'année a démarré avec la négociation des indicateurs de suivi de l'ACI de la CPTS Grand Versailles. Parmi les objectifs de la CPTS Grand Versailles pour son exercice 2022 :

- Poursuivre le développement de l'accès aux soins des usagers de son territoire au travers l'appui à la recherche d'un médecin traitant ou encore le développement du Service d'Accès aux Soins en lien avec le GCS SAS 78 ;
- Développer les parcours de soins autour de l'oncologie, la périnatalité ou encore le diabète ;
- Mettre en place des actions de prévention autour des trois cancers bénéficiant d'un dépistage organisé.

Fait marquant de cette année 2022, l'entrée en vigueur de l'Avenant 2 à l'ACI des CPTS. Cet avenant 2 qui intervient suite à la crise sanitaire « Covid -19 » a notamment pour objectif de reconnaître le rôle des CPTS dans la gestion des crises sanitaires et de l'appui essentiel qu'elles peuvent jouer dans la structuration de l'offre de soin. Ainsi, l'Avenant crée une 4^{ème} mission obligatoire au CPTS : « Réponse aux crises sanitaires graves ».

Equipe salariée

La CPTS Grand Versailles dispose d'une équipe salariée de deux personnes :

- une coordinatrice, assurant la gestion associative ainsi que la gestion projet de la structure, et;
- une assistante médico-administrative dédiée au projet de téléconsultation assistée.

Budget

Hors budget dédié au fonctionnement du projet de téléconsultation assistée financé par le Conseil Départemental des Yvelines, le budget de fonctionnement de l'association représente environ 130 000 € dont 85% est dédiés aux ressources humaines de la CPTS Grand Versailles.

Adhérents à la CPTS Grand Versailles

La CPTS Grand Versailles a rassemblé 284 adhérents sur son exercice 2022 dont 41% de médecins, 23% d'infirmier et 10% d'orthophonistes et de pharmaciens.

Engagement des adhérents

Lors de l'Assemblée Générale du 16 juin 2022, il a été validée la mise en place d'une Charte de l'adhérent rappelant aux professionnels leurs devoirs envers l'association et notamment la participation à l'effort sur la mission d'accès aux soins de la CPTS Grand Versailles

| Profession | Effectifs |
|-----------------------------------|------------|
| Administrateur | 6 |
| Chirurgien-Dentiste | 4 |
| Infirmier | 66 |
| Masseur-Kinésithérapeute | 9 |
| Médecin | 115 |
| <i>dont médecins généralistes</i> | 66 |
| Orthophonistes | 29 |
| Orthoptistes | 1 |
| Pédicure-Podologue | 5 |
| Pharmacien | 28 |
| Sage-femme | 15 |
| Autres professions | 4 |
| Total adhérent | 284 |

Chiffres au 12/12/2022

Communication

La CPTS Grand Versailles utilise différents réseaux de communication avec ses adhérents, notamment une newsletter et l'envoi de mail grâce aux mailing-lists adhérents.

La CPTS met également à disposition de ses adhérents des outils.

Doctolib Team

Cette messagerie sécurisée gratuite a été mise à disposition de ses adhérents en novembre 2021. Depuis son utilisation se poursuit en invitant chacun des nouveaux adhérents à l'utiliser s'il le souhaite.

Omnidoc

En mars 2022, la CPTS Grand Versailles a proposé à ses adhérents la mise en place d'un réseau fermé de télé-expertise avec la définition de plusieurs filières menées par des confrères et consœurs du territoire. Cependant, après 6 mois d'expérimentation et une sollicitation très faible de l'outil par les adhérents, il a été décidé de mettre un terme au contrat avec l'éditeur.

Travailler avec les partenaires du territoire

La CPTS Grand Versailles souhaite pouvoir travailler au mieux avec les partenaires du territoire afin d'assurer la cohérence des projets menés par l'ensemble des acteurs, leurs complémentarités mais aussi afin d'aller chercher l'expertise auprès de ses partenaires lors des groupes de travail. A cette fin, la CPTS Grand Versailles rencontre les partenaires tout au long de l'année.



Crise sanitaire : Covid-19

33,5

Jours de fonctionnement
du centre en 2022

18 100

Doses adultes et
pédiatriques

94

Professionnels de santé qui
sont intervenus sur le centre

La CPTS Grand Versailles a maintenu l'effort dans le cadre de la crise Covid-19 sur le début de l'année 2022. Effectivement le **centre de vaccination de Versailles est resté ouvert jusqu'au 25 février 2022**. Le centre Richard Mique réalisait des **vaccinations pédiatriques et adultes** avec un fonctionnement en moyenne 4 jours en moyenne par semaine

Pendant ces deux mois de fonctionnement, la CPTS Grand Versailles a accueilli une étudiante pour assurer la confection des plannings de professionnels de santé et répondre aux besoins des professionnels intervenants sur le centre de vaccination.

Professions

Effectifs

| | |
|---------------------------|-----------|
| Etudiant en santé | 9 |
| Infirmier diplômé d'Etat | 41 |
| Médecin | 30 |
| Masseur-Kinésithérapeute | 2 |
| Pharmacien | 7 |
| Pédicure-Podologue | 1 |
| Préparateur en pharmacie | 1 |
| Sage-femme | 2 |
| Technicien de laboratoire | 1 |
| Total général | 94 |

Accès aux soins : le Service d'Accès aux Soins

La CPTS Grand Versailles participe depuis novembre 2021 au fonctionnement du Service d'Accès aux Soins des Yvelines.

Ce service, voulu par les pouvoirs publics, veut permettre à la régulation de ville de bénéficier d'une effectif. Ainsi, les médecins volontaires mettent à disposition du SAS des créneaux de consultation dédié aux soins non programmés (SNP) régulés par la régulation de la permanence des soins du centre 15.

330

Consultation de SNP accordé à des patients du territoire

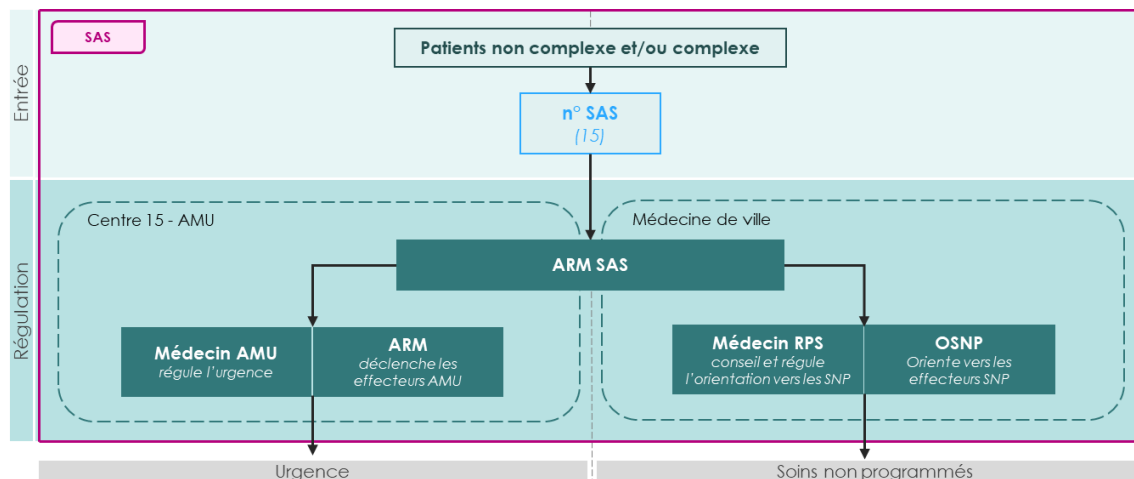
81%

Consultations SNP réalisées par des médecins du territoire

15

Médecins généralistes du territoire participant

Chiffres au 30/11/2022



Perspective

En 2023, le SAS doit poursuivre sa montée en charge, la CPTS Grand Versailles a un enjeu de recrutement de médecins effecteurs. De plus, l'année 2023 doit ouvrir le SAS au soins non programmés en santé mentale. Ainsi la CPTS participera à la communication autour de ce nouveau volet du service et au recrutement des professionnels de santé pertinent.

Accès aux soins : appui à la recherche d'un médecin traitant

Au printemps 2022, la CPTS Grand Versailles a lancé son formulaire d'appui à la recherche d'un médecin traitant pour les usagers de son territoire. Ce questionnaire, très court et disponible en ligne, permet à la CPTS de collecter les informations minimales jugées nécessaires par les médecins traitants pour évaluer la prise en charge des patients. Une procédure interne a également été déterminée afin de solliciter le réseau des médecins généralistes adhérents à la CPTS Grand Versailles pour faciliter la recherche d'un médecin traitant pour les patients en ayant fait la demande.

94%

Des patients ayant sollicités l'appui de la CPTS ont pu trouver un médecin traitant

Communication

La CPTS Grand Versailles a pu communiquer la mise en place de sa procédure via des campagne de mail auprès des usagers en partenariat avec la CPAM des Yvelines, mais aussi via les professionnels de santé et les partenaires territoriaux (CCAS, EHPAD, SSIAD, etc.) grâce à la réalisation d'un petit flyer d'information.



Perspective

L'objectif dans les années à venir est principalement de permettre au dispositif de continuer sa montée en charge en adaptant sa procédure interne. Il conviendra également de pouvoir mettre en place des réponses particulières dans le cadre des structures d'accueil de personnes âgées dépendantes.

A court termes, la CPTS Grand Versailles va poursuivre ses actions de communication auprès de la population, des partenaires territoriaux et des professionnels de santé.

Accès aux soins : téléconsultation assistée

La CPTS Grand Versailles a obtenu en 2021 un financement du Conseil Départemental des Yvelines pour la mise en place d'un projet de téléconsultation assistée. Dans le contexte de la crise sanitaire Covid-19, le projet n'avait pas pu d'être mis en place.

Suite à une prorogation de la convention passée avec le Conseil Départemental, le recrutement d'une téléassistante a été réalisé à l'été 2022. Cette téléassistante, complètement dédié au projet, se charge à la fois du secrétariat, du lien avec les professionnels de santé, des structures d'accueil de personnes âgées ainsi que le déplacement au domicile des patients avec l'ensemble du matériel pour réaliser la téléconsultation.

168

Téléconsultations assistées réalisées

87 ans

Âge médian des patients

72%

Des patients accompagnés sont à domicile

16%

Des patients accompagnés sont en EHPAD

22 min

Durée moyenne de l'assistance

96%

Des patients très satisfaits par la prise en charge médicale

Chiffres au 30/11/2022

Perspectives

Le projet, expérimental, fait l'objet d'un suivi pour en permettre l'évaluation. Il s'agit notamment d'évaluer le public visé, le contexte de sollicitation du dispositif mais encore la satisfaction de l'ensemble des acteurs du projet : les patients et les professionnels de santé et du secteur médico-social.

Le projet doit se poursuivre jusqu'à la fin de sa convention qui est fixé à la fin mars 2023. La CPTS Grand Versailles souhaiterait que ce projet puisse être par la suite poursuivi et élargit à l'ensemble des Yvelines en travaillant avec les partenaires territoriaux intéressés.

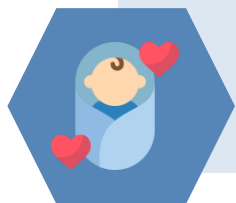
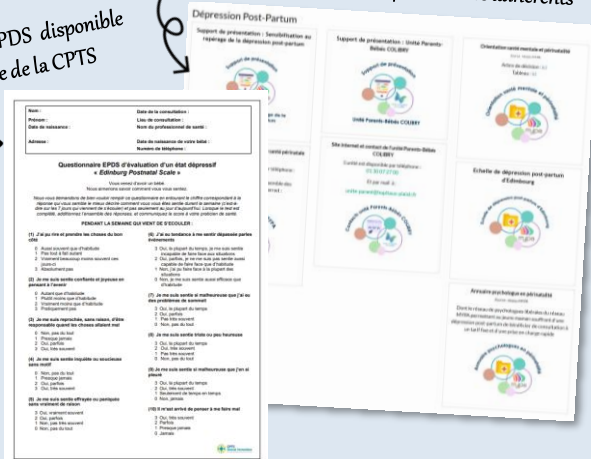
Parcours de soins pluriprofessionnels

Périnatalité

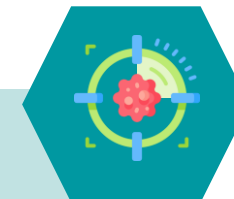
La CPTS Grand Versailles s'est réunie avec les partenaires du territoire : Unité COLIBRY, le réseau MYPA et les PMI afin de réfléchir aux actions à mettre en place pour faciliter le repérage et la prise en charge de ce trouble dépressif. A l'issue de ces temps d'échange, il a été décidé de se concentrer sur l'information et la formation des professionnels de santé du territoire au dépistage de cette pathologie. Une session de formation ainsi qu'une session de présentation de l'unité COLIBRY a été réalisée en fin d'année 2022. Ces temps doivent se poursuivre sur l'année 2023.

Formulaire EPDS disponible sur le site de la CPTS

Documentation mise à disposition des adhérents



Oncologie



En partenariat avec l'APTA 78, la CPTS Grand Versailles s'est investie dans la facilitation de la participation des médecins libéraux aux réunions de concertation pluriprofessionnelles (RCP).

Le projet consiste à permettre aux médecins de se connecter sur un temps très courts en amont de la RCP. Le médecin oncologue fait un court résumé du cas du patient et de la prise en charge envisagée de façon à ce que le médecin traitant et/ou de spécialité du patient puisse faire ses retours.

A date, le projet est expérimenté depuis le mois de novembre au sein de l'Hôpital La Porte Verte (Versailles). La CPTS Grand Versailles souhaiterait pouvoir le proposer aux autres établissements du territoire dans le courant de l'année 2023.

Parcours de soins pluriprofessionnels

Gériatrie

Dans le cadre de la mise en place du projet de téléconsultation assistée, la CPTS Grand Versailles s'est rapproché des acteurs du territoire proposant des solutions similaires afin de pouvoir faire converger les projets dans le but d'assurer leur complémentarité, d'éviter leur redondance et d'améliorer leur visibilité auprès des structures de prise en charge des personnes âgées.

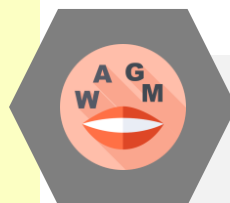
De plus, toute l'année, la CPTS Grand Versailles s'investit dans les réflexions autour de la prise en charge des personnes âgées à domicile sur son territoire.



Santé mentale



Le projet SESAME se poursuit sur le territoire du Grand Versailles avec le lancement au mois de janvier d'un site sur le territoire de Versailles regroupant trois praticiens en exercice « isolé » accompagné par une infirmière en santé mentale. Depuis le début de l'inclusion en février 52 patients ont pu bénéficier de ce parcours de soins visant à prendre en charge les patients souffrant de troubles anxio-dépressif léger à modéré.



Neurologie

En partenariat avec le Centre Hospitalier de Versailles, la CPTS Grand Versailles a lancé les travaux pour la facilitation de l'accès aux soins

orthophoniques des patients en sortie d'hospitalisation suite à un AVC ou un traumatisme crânien.

Le projet qui doit être lancé au début de l'année 2023 doit mettre en place un outil de coordination permettant à plusieurs orthophonistes de prendre en charge un même patient.

Prévention promotion de la santé

Réalisation d'une campagne de communication en faveur du dépistage organisé des cancers



Dans le cadre d'un **partenariat avec la CPAM des Yvelines**, la CPTS Grand Versailles a réalisé **trois courriers à l'intention des usagers pour les inviter à se faire dépister pour les cancers du sein, de l'utérus et colorectal**. La CPAM a par la suite envoyer les courriers aux usagers du territoire concerné par les différentes campagnes de dépistage organisés. A cette occasion, des **listes des professionnels de santé habilités à réaliser ou prescrire le dit dépistage** ont été mis à disposition des usagers.

Organisation d'un ciné débat

La CPTS Grand Versailles a organisé le **2 décembre 2022 un ciné-débat autour du dépistage des cancers au cinéma** du Théâtre de La Celle-Saint-Cloud. Une trentaine de personne ont ainsi assistée à la diffusion du film « De Plus Belle » d'Anne-Gaëlle Daval avant de participer à un **échange autour du dépistage des cancers animés par La Ligue contre le Cancer, le CRCDC d'Ile-de-France et un médecin libéral de la CPTS Grand Versailles**.



Qualité et pertinence des soins & Accompagnement des professionnels de santé

Echanges interprofessionnels

La CPTS Grand Versailles accompagne les professionnels de santé dans la connaissance des dispositifs de prise en charge de leur territoire mais également dans la facilitation des échanges entre pairs en organisant des temps dédiés.

Cette année trois temps d'échange et de présentation ont pu être réalisés :

- Présentation de la Plateforme de Coordination et d'Orientation des Yvelines dont l'objectif est de permettre le repérage et la prise en charge en ambulatoire des enfants âgés de 0 à 6 ans souffrant de troubles du neuro-développement.
- Sensibilisation au repérage et la prise en charge de la Dépression du Post-Partum en partenariat avec le réseau MYPA
- Présentation de l'Unité COLIBRY (Hôpital de Plaisir) spécialisée dans la prise en charge des familles pour l'accompagnement des troubles entourant la parentalité dont la dépression du post-partum.



Appui à la formation IPA

Dans le cadre du développement des pratiques avancées pour les infirmiers, la CPTS Grand Versailles appui les infirmiers libéraux dans leurs démarches de formation, ainsi la CPTS se tiendra à leur côté dès le début de l'année 2023 pour les accompagner dans leurs dossiers de candidature à la fois auprès des instituts de formation et des financeurs.

